

MISE À JOUR KIS 2.1.3.2

Février 2024

Cette fiche présente les évolutions et corrections disponibles avec la nouvelle version de l'application KIS.
Retrouvez également toutes ces informations dans le Wiki : <http://support.altereo.fr/kis-wiki/bin/view/Main/>

Table des matières

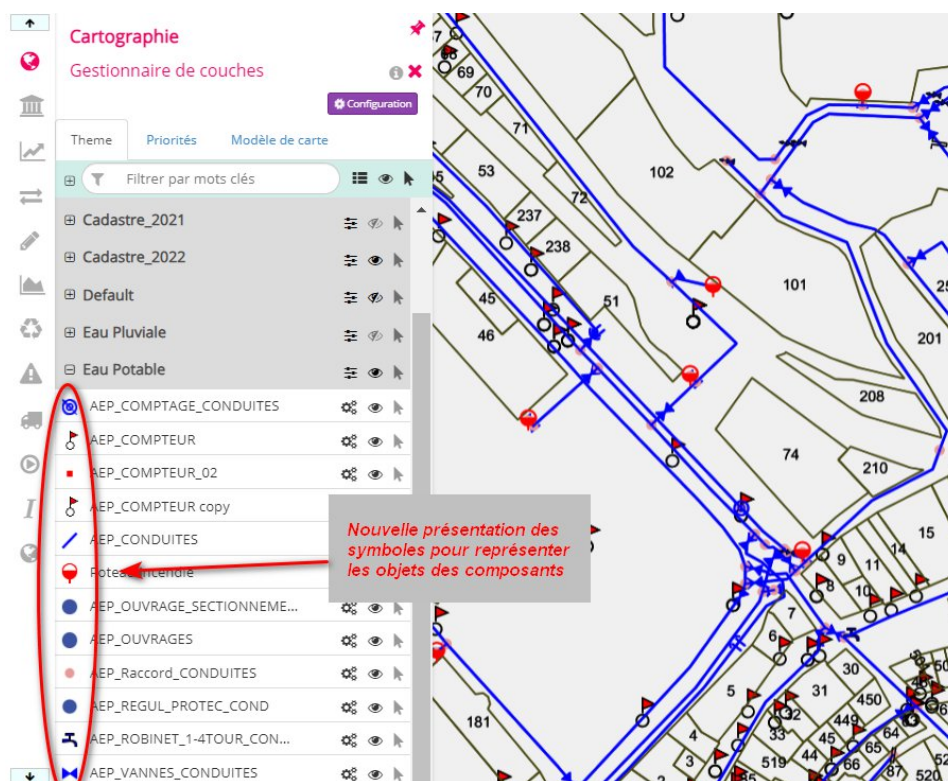
1. MISES À JOUR ÉVOLUTIVES.....	2
1.1. Map.....	2
• Géocatalogue : présentation simplifiée de la légende des composants	2
• Widget Edition :	3
○ Pouvoir déplacer la carte en cours d'édition.....	3
○ Exécution forcée des règles métiers lors de mise à jour géométrique	3
• Outil « Coordonnées par clic ».....	3
• Widget Transfert de couche : possibilité d'appliquer la date du jour à un champ Date.....	4
1.2. Administration.....	5
• Composant : Champ lié – dépendance d'un champ par rapport à un autre	5
• Formulaire : Nouvelle fonction <i>setCurrentDate</i>	5
• Formulaire : agencement des blocs « bouton » (= Bouton configurable)	6
• Export CSV : gestion de l'encodage.....	6
• Éditeur de style : amélioration du paramétrage des filtres pour basculer en recherche de valeur ou saisie de valeur.....	6
• Restriction géographique :	7
2. MISES À JOUR CORRECTIVES.....	8
3. RECOMMANDATIONS POUR LA MOBILITÉ.....	8

MISES À JOUR ÉVOLUTIVES

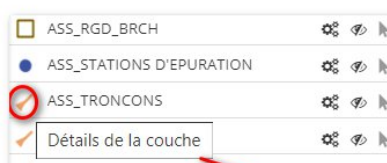
1.1. Map

- **Géocatalogue : présentation simplifiée de la légende des composants**

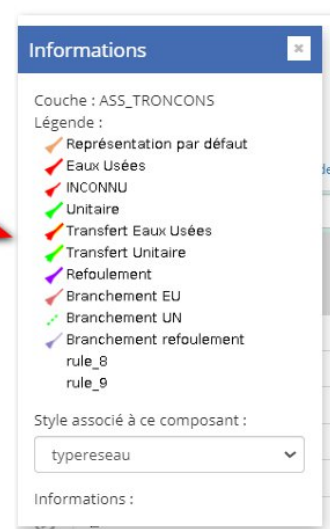
Désormais, la légende des composants est visible plus directement dans le Géocatalogue : on y observe en effet les symboles utilisés pour chacun.



Dans le cas d'une représentation en mode catégorisé (ex affichage des conduites selon un code couleur dépendant du type de réseau), alors on n'affiche que le style par défaut. Ça n'est qu'en allant dans le détail que l'on peut avoir plus d'information sur l'ensemble des catégories de style ainsi que sur le nom du style associé.

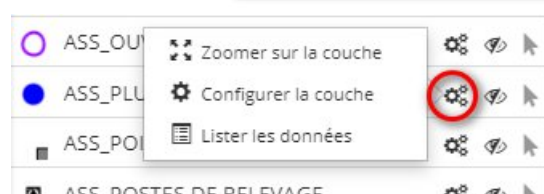


Le détail permet d'afficher l'ensemble des catégories de style ainsi que le nom du style associé



On peut y associer un autre style.

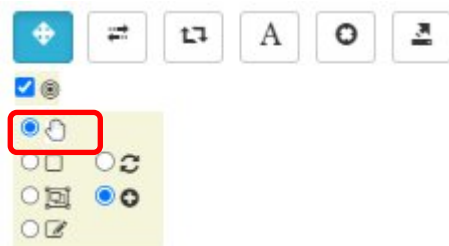
Les autres fonctions du Géocatalogue :
Zoomer sur la couche, Configurer la couche et lister les données
n'ont pas changé.



- **Widget Edition :**

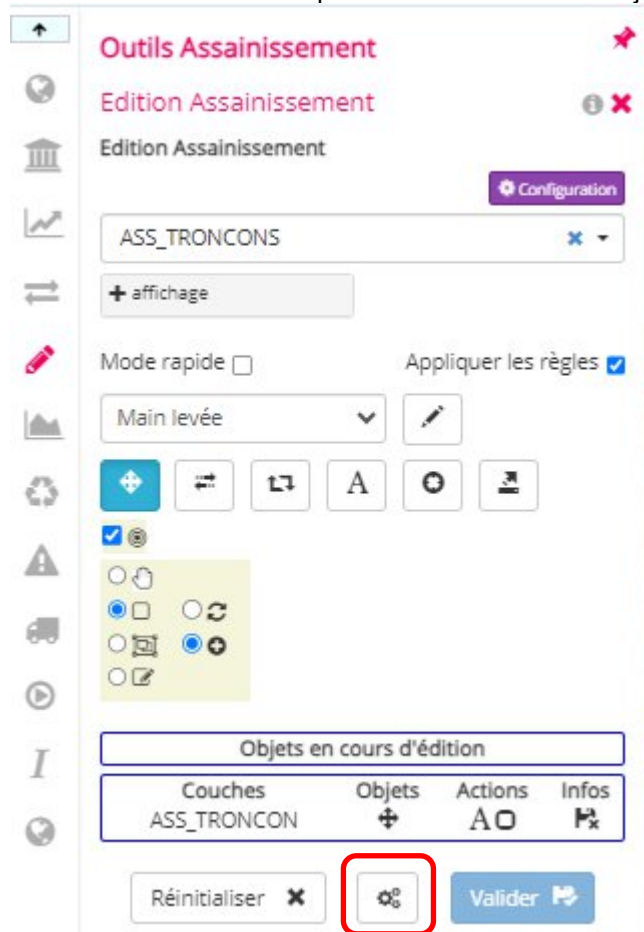
- **Pouvoir déplacer la carte en cours d'édition**

En cours d'édition géométrique, l'outil est par défaut en mode « sélection ». Afin d'interagir avec la carte pour la déplacer, il vous faut sortir du mode « sélection » en activant le mode « déplacement » .



- **Exécution forcée des règles métiers lors de mise à jour géométrique**

Afin d'assurer la bonne exécution des règles métiers pour l'ensemble des objets en cours d'édition, il devient obligatoire de passer pas l'étape d'exécution des règles avant de pouvoir valider l'enregistrement des modifications. Cela correspond au nouveau bouton ajouté à gauche du bouton « Valider ».



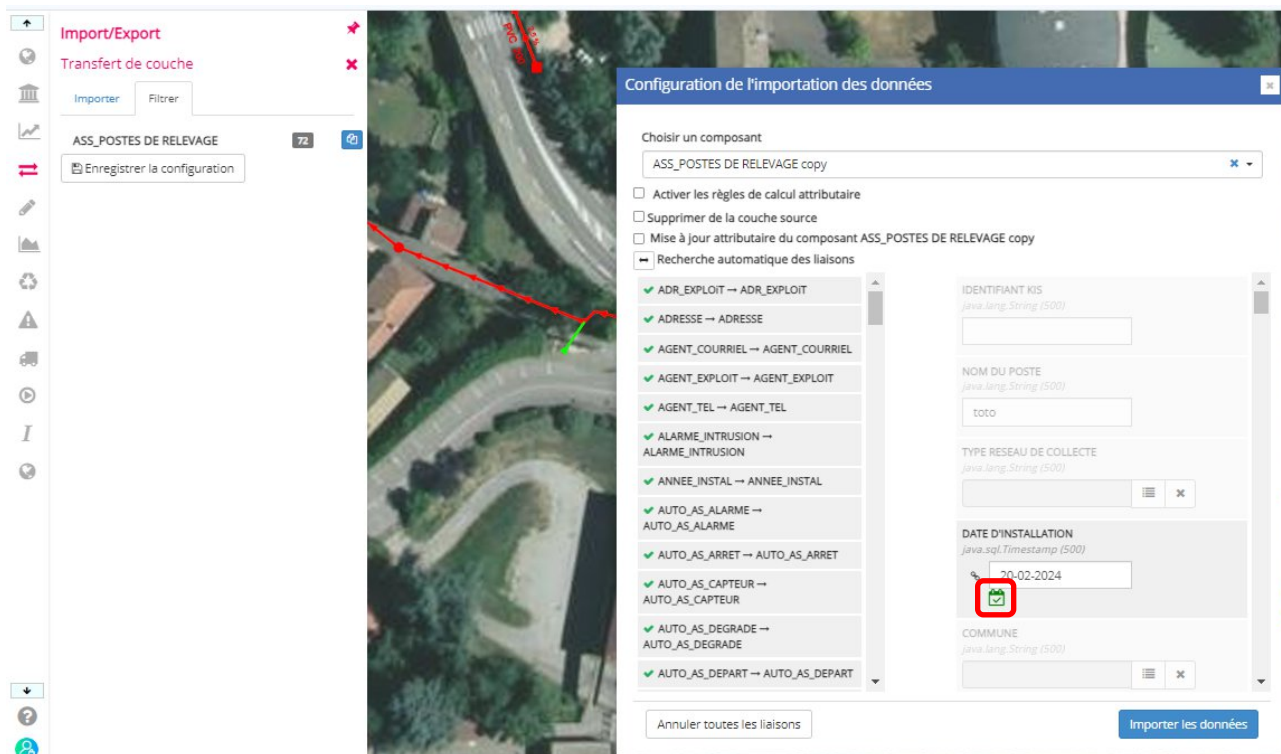
- **Outil « Coordonnées par clic »**

L'outil a été doté d'une fonction de copie des coordonnées dans le presse-papier.



- Widget Transfert de couche : possibilité d'appliquer la date du jour à un champ Date**

Cette nouvelle propriété sur les champs date permettra d'appliquer la date du jour à laquelle est exécutée le transfert de données. Une icône verte de calendrier indique que la propriété est activée sinon une icône calendrier gris est affiché.



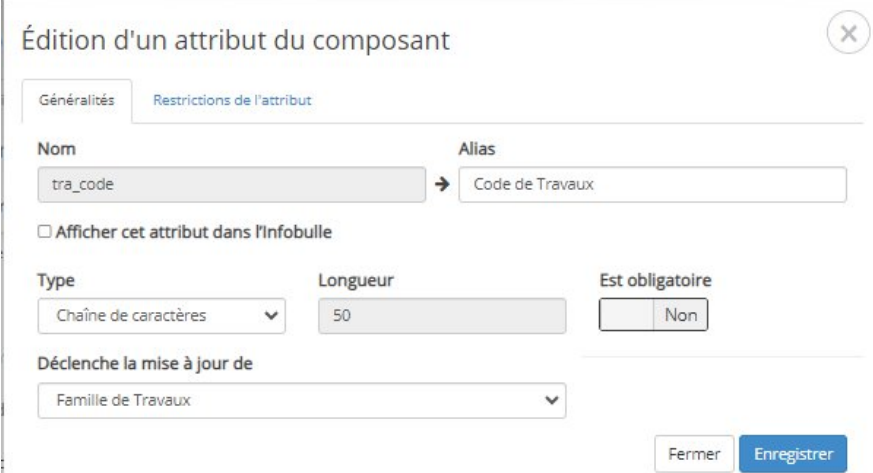
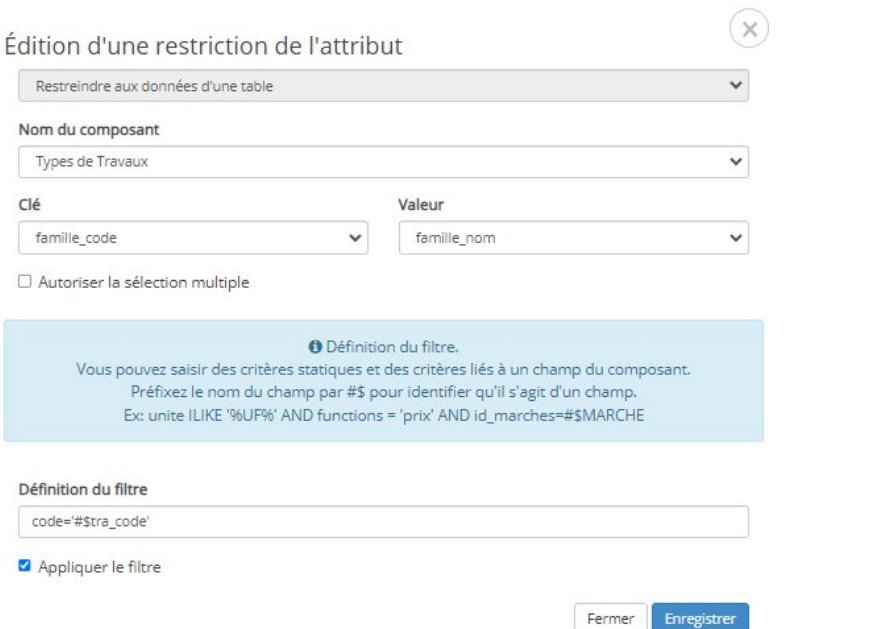
1.2. Administration

- Composant : Champ lié – dépendance d'un champ par rapport à un autre**

Cette notion est appliquée dans les formulaires telle qu'un champ soit automatiquement affecté d'une valeur en fonction de la saisie d'un premier champ. Pour cela, il y a une correspondance établie entre les valeurs du premier champ et les valeurs du second champ.

Ainsi pour établir un lien de dépendance, le nouveau paramètre « Déclenche la mise à jour de » permet de sélectionner dans une liste le champ dépendant. La liste est construite avec uniquement les champs du composant qui ont une restriction de type « Table » qui va fournir la correspondance entre les valeurs.

Dans l'exemple ci-dessous, le champ « tra_famille » (Famille de travaux) a été rendu dépendant du champ « tra_code » (Code de travaux) tel que la mise à jour du code travaux entraîne la mise à jour de la famille de travaux.

	<p>Paramétrage de la propriété « Déclenche la mise à jour de » pour le champ tra_code</p>
	<p>Ajout d'une restriction de type « Table » sur le champ tra_famille</p> <p>Ici dans la table « Type de travaux » le champ code fait le lien avec tra_code</p>

- Formulaire : Nouvelle fonction setCurrentDate**

La fonction setCurrentDate permet d'inscrire la date système du jour dans un champ date du formulaire. Elle est comme pour toute fonction déclenchable dans différentes conditions comme par exemple à l'ouverture du formulaire.

Éditeur de fonctions

setCurrentDate

deactivateFilter

executeSetDefaultValueByRole

setCurrentDate

Alimenter Destination.Attribut avec la date et heure système

Paramètres

- Destination (variable) : Le nom de la variable à alimenter

current
- Attribut (string) : Le nom de l'attribut de la variable à alimenter

'datedebut'
- Remplacer une date existante (boolean): Activer cette option pour forcer le remplacement d'une date non nulle par la date courante
 ☐

- Formulaire : agencement des blocs « bouton » (= Bouton configurable)**

Il a été rendu possible de réduire la largeur d'un bloc « Bouton » sur une demi-colonne tout comme c'est déjà le cas pour les champs. Un bouton peut donc être aligné avec un champ ou un autre bouton.

Éditeur de formulaires ASS_Intervention Modifications non enregistrées

Formulaire

Arbre

- Origine de l'intervention
- Etat d'avancement
- Rapport d'intervention

Interventions Assainissement

Adresse

Interventions Assainissement

Commune

Localisation de la demande sur la parcelle

Interventions Assainissement

Section parcelle

Localisation en dehors d'une parcelle

Centrer la carte sur l'adresse

Édition de bouton

Label

Centrer la carte sur l'adresse

Icone

Rotation

Filterer

- Export CSV : gestion de l'encodage**

Ajout d'une configuration dans le portail précisant les paramètres régionaux d'encodage des postes utilisateurs pour la prise en compte au niveau de l'export CSV afin de maintenir les caractères accentués.

Édition du portail

Nom

SDMAMP

Titre du portail (facultatif)

Base de données principale

Paramètres régionaux

Emails

Observateur d'activités

Historique des actions

Calendrier

Thème

Les paramètres définis ci-dessous seront utilisés dans les outils d'export CSV

Encodage de texte

Europe occidentale (Windows-1252/WinLatin 1)

Délimiteur de colonne

Point virgule

- Éditeur de style : amélioration du paramétrage des filtres pour basculer en recherche de valeur ou saisie de valeur**

Le paramétrage est facilité dans la recherche des valeurs disponibles pour construire le filtre et ce pour tous les types de champs. Le mode en saisie libre a été également ajouté.

The screenshot displays the 'Symbologie' configuration window in the KIS application. At the top, there's a header bar with a menu icon, a dropdown set to 'AEP_VANNE', and a button 'Éditer le fichier SLD'. Below this is a tabbed interface with 'Symboles' and 'Étiquettes' tabs, and a green 'Enregistrer' button. A 'Mode d'édition' section shows 'Personnalisé' as the selected mode. The main workspace is split: the left side shows a tree view of symbols, with 'Point' symbols highlighted in blue. The right side contains configuration options. Under 'Symbologie', there's a 'Symbole de police' dropdown, a checkbox for 'Échelles', and input fields for 'Minimum' and 'Maximum' values. A 'Libelle décrivant la symbologie' field contains 'Protection incendie'. The 'Filtres' section shows 'AND' selected as the logical operator. Below this, a filter rule is defined with 'Type' set to 'La propriété est égale à la valeur', 'Propriété' set to 'FAMILLE', and 'valeur' set to 'Protection incendie'. A red box highlights the 'valeur' field, which includes a search icon and a free text entry icon.

- **Restriction géographique :**

La fonctionnalité permet de restreindre l'accès aux données selon 3 niveaux du plus restrictif au moins restrictif :

- En **Visualisation** : l'utilisateur ne voit dans la carte que les données à l'intérieure de la zone de restriction. Il peut les interroger et les éditer en fonction des droits établis par les rôles dont il est attribués.
- En **Requêtage** : l'utilisateur voit toute l'étendue des données dans la carte. Il ne peut interroger et éditer que celles à l'intérieure de la restriction en fonction des droits établis par les rôles dont il est attribués.
- En **Édition** : l'utilisateur voit toute l'étendue des données dans la carte. Il peut interroger les données en dehors de de la zone de restriction. Il est limité en édition sur les objets à l'intérieur de la zone de restriction.

Un usage généralisé des restrictions géographiques peut donner lieu à une baisse des performances.

2. MISES À JOUR CORRECTIVES

MAP - Edition : gestion des fichiers attachés dans la mise à jour attributaire en masse

MAP - Edition : Erreur à la validation dans le cas de la mise en œuvre de la règle *CutIntersectingLine*

MAP - Edition : Application des règles métiers sur les objets générés par la règle *SetObjectOnExtremity*

MAP - Edition : Prise en compte du changement en masse du sens d'écoulement

MAP - Modèle de carte : correction de la perte des modèles de carte partagés suite à la modification du modèle parent

MAP - Modèle de carte : conservation du fond de plan associé au modèle

ANC - Liste des dossiers : correction pour l'enregistrement de la date préconisée

3. RECOMMANDATIONS POUR LA MOBILITÉ

Suite à cette mise à jour, il est indispensable de télécharger les nouvelles versions d'APK pour KIS Mobile ANC (BAC) et KIS Collect.

Sur la tablette, la démarche est la suivante :

- 1- Désinstaller la version KIS Mobile en place
- 2- Scanner le Qrcode correspondant à votre formule



KIS Collect



KIS Mobile ANC



KIS Mobile BAC

- 3- Installer l'APK
- 4- Rescanner le QRCode de votre session en étant positionné sur le métier ANC ou BAC

Pour les clients en mode hébergé (SaaS), chaque mise jour, corrective ou évolutive, est déployée automatiquement sur le portail.

Pour les clients hébergeant l'application (On Premise), la mise en œuvre est simplifiée au maximum. Un patch de mise à jour avec la procédure d'installation est envoyé au référent informatique. Nous pouvons vous proposer moyennant une prestation spécifique l'installation des mises à jour sur votre(s) serveur(s)

En cas de difficulté, les clients sous contrat bénéficient d'un accès au support technique via téléphone ou plateforme Web MANTIS support.altereo.fr/kis_mantis

Tel : 04 42 54 43 50

Horaires d'ouverture : 8h30 – 12h30